



LOKALBESTYRELSES- HÅNDBOGEN

» RED BARNET UNØDOM «

INDHOLD

—

- S. 04** **DEL 1: INTRO**
- KÆRE LOKALFORENINGSBESTYRELSESMEDLEM
- FAKTA ER
- S. 06** **DEL 2: LOKAL LEDELSE**
- PRIORITERING AF LEDELSESOPGAVER
- ANSVARSFORDELING
- WORKSHOP TIL OPSTART AF NY BESTYRELSE
- GOD LOKAL LEDELSE
- MOTIVATION AF FRIVILLIGE
- SÅDAN INTRODUCERER I NYE FRIVILLIGE
- SKAB GODT LOKALT SAMMENHOLD
- S. 16** **DEL 3: LOKAL - NATIONAL LEDELSE**
- ORGANISATIONSDIAGRAM
- INFORMATIONSFLOWET I RED BARNET UNGDOM

S. 18

DEL 4: PRAKTISK INFO

- SAMARBEJDE MED SEKRETARIATET
- ØKONOMI
- PROJEKTPORTALEN
- BRUG DE SOCIALE MEDIER

S. 23

DEL 5: LOKALFORENINGSFORMANDEN

- LOKALFORENINGSFORMANDENS OPGAVER
- GODE RÅD FRA TIDLIGERE FORMÆND
- FORVENTNINGSAFKLARING: LOKALFORENINGSFORMAND OG LOKALFORENINGSKONSULENT

S. 27

DEL 6: GENERALFORSAMLING I DIN LOKALFORENING

DEL 1: INTRO

KÆRE LOKALFORENINGSBESTYRELSESMEDLEM

Red Barnet Ungdom arbejder for en mere børnevenlig verden – også i din by. Dit arbejde betyder meget for, hvor stor en forskel du og dine medfrivillige kan gøre lokalt, og forhåbentlig vil I få mange sjove og lærerige oplevelser sammen.

I denne vejledning har vi samlet information om din rolle som bestyrelsesmedlem, men du er altid velkommen til at henvende dig til sekretariatet, hvis du har spørgsmål til lokalbestyrelsens opgaver. Du kan finde sekretariatets kontaktoplysninger på: www.redbarnetungdom.dk.

Husk at læse håndbogen grundigt. Den indeholder mange informationer, som er vigtige for dit arbejde.

FAKTA ER...

Som lokale ledere er I ambassadører for Red Barnet Ungdom. Det er jeres opgave at motivere både nuværende og potentielle medlemmer. I vil ofte blive spurgt ind til os og vores arbejde. Her har du fakta:

- Vi er en selvstændig ungdomsorganisation, som arbejder for og med børn med udgangspunkt i FN's konvention om Barnets Rettigheder (Børnekonventionen).

- Vores vision er en børnevenlig verden, hvor børn og unges rettigheder bliver taget alvorligt!
- Vores aktiviteter er bygget op om Børnekonventionens artikler, der omhandler børn og unges ret til uddannelse, fritid, til ikke at blive diskrimineret og til at blive hørt. Vores aktiviteter strækker sig fra lektiecaféer, drenge/pigeklubber, aktiviteter på asylcentre, antimobnings-projekter, mentorordninger, events og meget mere.
- Vores værdier er centrale i vores arbejde, og vi forsøger altid at anvende dem aktivt ved at anerkende børns ret til at blive hørt, ved at inddrage børnene i planlægningen og gennemførelsen af vores aktiviteter, og ved at udvise engagement og ansvarlighed i vores arbejde.
- Vi tæller i dag omkring 3000 medlemmer – og vi kan altid bruge ét mere!



HVAD ER RBU?

Red Barnet Ungdom er en børnerettighedsorganisation, der arbejder for en mere børnevenlig verden, hvor børn og unge bliver taget alvorligt.



DEL 2: LOKAL LEDELSE

Red Barnet Ungdom har lokalforeninger i hele landet. Nogle er store og har mange aktiviteter, andre er små og har en enkelt aktivitet.

Den lokale ledelsesopgave kan indbefatte mange ting og vil være meget forskellig alt efter, hvor stor jeres lokalforening er, og hvor mange ressourcer I

har. Husk derfor altid at prioritere jeres opgaver, så de vigtigste bliver klaret først. I den følgende figur kan du se hvilke opgaver, I altid skal tage jer af, hvilke I kan gå i gang med, når I har ressourcerne til det, og til sidst hvilke opgaver I kan gå i gang med, når I har tid og lyst til at gøre noget ekstra.

PRIORITERING AF LEDELSESOPGAVER

1

ALTDI FØRSTE PRIORITET

- Skabe overblik over projekter og medlemmer i jeres lokalforening
- Lave realistisk arbejdsplan for året/fordele ansvarsopgaver i dialog med lokalforeningskonsulent
- Hvervning til projekter, som mangler frivillige
- Introduktion til nye frivillige
- Afholdelse af generalforsamling

2

NÅR RESSOURCERNE ER TIL DET

- Lokal erfaringsudveksling, f.eks. sparring med andre nærtvedliggende lokalforeninger
- Frivilligpleje, f.eks. uddannelse og sociale arrangementer
- Kommunikation, f.eks. synliggørelse af RBU via lokale medier, events og kampagner
- Støtte projekter
- Projektledermøder i koordinatión med sekretariatskonsulenten
- Engagere jer i RBUs nationale arbejde

3

NÅR DET ER TID TIL UDVIKLING

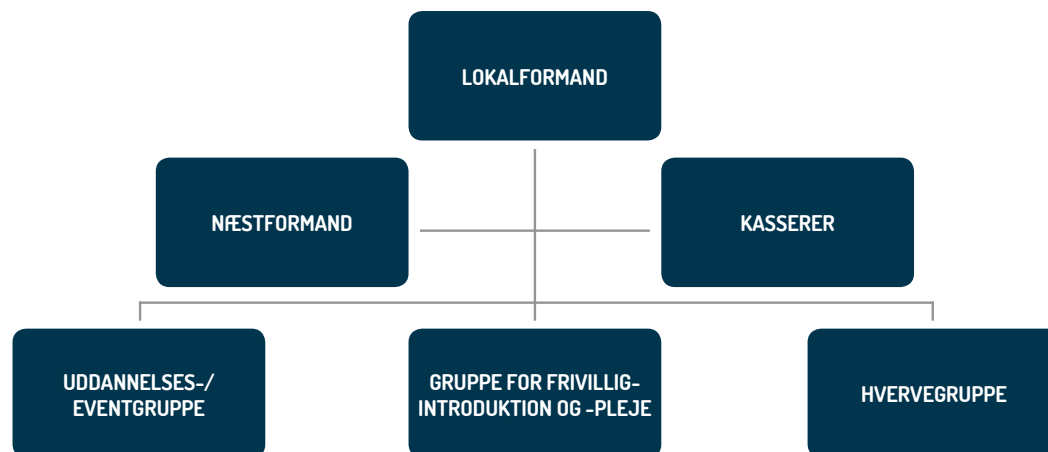
- Opstarte nye projekter
- Politisk debat
- Lave events med fokus på børns rettigheder
- Indgå nye samarbejder
- HR-indsats, f.eks. tilfredshedsundersøgelse

ANSVARSFORDELING

I kan gøre en større indsats for børns rettigheder, hvis I sørger for at fordele ansvar og opgaver imellem jer, så ingen i lokalbestyrelsen har for lidt eller for meget at lave. I kan eksempelvis fordele ledelsesopgaverne ud på forskellige lokalbestyrelsesmedlemmer eller indrette jer i forskellige udvalg. Eksempler kunne være som i figuren ved siden af, hvor der er en uddannelses- eller eventgruppe, en introduktions-gruppe og en

hvervegruppe. På den måde opbygger I kapacitet, så de forskellige aktiviteter ikke går i stå, når et medlem forlader organisationen, og så lokalformanden ikke bliver overbebyrdet.

Husk, at det skal være sjovt at være lokal leder, og derfor er det en god idé at fordele opgaverne efter kompetencer, interesser og motivation! Forvent ikke, at folk løser opgaver, som de ikke er motiverede for.



WORKSHOP TIL OPSTART AF NY BESTYRELSE

For at komme godt fra start med det lokale lederskab i en nyvalgt lokalforeningsbestyrelse vil det være en god idé at afsætte 1-2 timer til at gennemføre en workshop på det første bestyrelses-/medlemsmøde. Her kan formand eller næstformand lede jer igennem følgende øvelser:

1

Snak sammen to og to i 10 minutter om: Hvorfor er jeg en del af RBU og en del af lokalforeningsbestyrelsen?

2

Snak sammen to og to i 10 minutter om: Hvad er en god lokalforening for os?

3

Opsamling på alle grupperes pointer i plenum
Brainstorm sammen to og to i 15 minutter på ideer til aktiviteter og mål for det kommende år

4

Brainstorm sammen to og to i 15 minutter på ideer til aktiviteter og mål for det kommende år

5

Præsenter jeres idéer for hinanden og udvælg de 2-4 bedste i plenum. 15-30 min: Præsentation af ideer, udvælgelse af fx 2-4 bedste ideer (plenum, formand konkluderer)

6

Udarbejd en tidsplan og deling af arbejdsopgaver i plenum

Som opsamling på workshoppen sender formanden en møde- og aktivitetsplan for lokalforeningsbestyrelsen ud til bestyrelsesmedlemmerne. HUSK at angive tidsfrist og ansvarlige på alle opgaver.

TIP! Som forberedelse til workshoppen bør formanden snakke med sekretariatskonsulenten om, hvilke nationale kampagner, møder og processer lokalforeningsbestyrelsen også bør tage højde for i sin planlægning af året.

GOD LOKAL LEDELSE

I Red Barnet Ungdom tror vi på, at vi kan bidrage mere og bedre til en børnevenlig verden, hvis vores lokale indsats er præget af motivation, fællesskab, klar retning for arbejdet og lyst og vilje til at tilpasse os nye omstændigheder hurtigt. Som lokalforeningsbestyrelse skal I derfor:

ALTID HURTIGT VÆK FRA

Modløshed
Opdelinger
Forvirring
Vente på at blive sat i gang
Træghed

ALTID FORSØGE AT

Få de frivillige til at dele deres succeshistorier
Bygge relationer gennem arrangementer
Sikre god kommunikationsstruktur
Have en plan for arbejdet
Udfør målbare handlinger
Fejre jeres succeser!

FOR AT OPNÅ

Motivation
Fællesskab
Klarhed
Måltæthed
Forandringsparathed

= bidrage til en mere børnevenlig verden!

—
RED BARNET UNGD
BØRNEVENLIG VER
OG UNGES RETTIGH
TAGET ALVORLIGT. H
LIGESOM OS? SÅ KO
TIL AT OPNÅ MÅLET

DOM VIL HAVE EN
RDEN, HVOR BØRN
HEDER BLIVER
HAR DU DET
OM OG VÆR MED
T.

MOTIVATION AF FRIVILLIGE

De frivilliges lyst til at engagere sig i RBU er altafgørende for, at vi sammen kan arbejde for børns rettigheder. Overvej derfor hvordan I kan skabe et levende medlemsdemokrati og andre motiverende forhold for lokalforeningens medlemmer, ved at tænke RBU's fire kerneværdier ind i jeres ledelsesform.

- **Anerkendelse:** Vis at I anerkender og værdsætter den frivilliges indsats, hvad enten den er forestående, i gang, afsluttet, lille eller stor. Stræb eksempelvis efter at byde alle nye frivillige i lokalforeningen personligt velkommen
- **Inddragelse:** Husk altid at inddrage de frivillige i beslutninger, der vedrører deres arbejde!
- **Engagement:** Del de gode historier om jeres lokale engagement, inspirér og tag ved lære af hinanden. Gennemfør eksempelvis lokale uddannelsesforløb, hvor der er mulighed for sparring og kompetenceudvikling
- **Ansvarlighed:** Overhold de aftaler du laver med de frivillige eller meld fra i god tid, hvis du bliver forhindret. Tag derudover ansvar for at frivillige, der forlader RBU får en ordentlig afsked, og at deres arbejde bliver overleveret til nye ansvarspersoner



MOTIVERENDE FORHOLD

1. ANERKENDELSE

Jeg bemærker din indsats!

2. INDDRAGELSE

Hvad synes/mener/tænker/vil du gerne?

3. ENGAGEMENT

Det motiverer mig at høre om dine udfordringer og succeser som frivillig

4. ANSVARLIGHED

Du kan regne med mig!





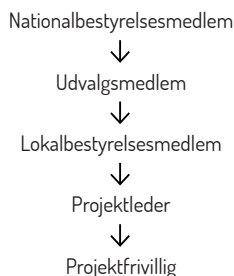
SÅDAN INTRODUCERER I NYE FRIVILLIGE

I Red Barnet Ungdom tror vi på, at én-til-én-relationer gør en stor forskel for de frivilliges engagement og ansvarstagen. En af jeres fornemmeste ledelsesopgaver er derfor at byde nye frivillige i Red Barnet Ungdom velkommen. Alle nye frivillige skal altid have udleveret folderen "Ny i RBU". Derudover kan I holde fællesmøder eller introduktionsaftener for de nye frivillige, f.eks. en gang i kvartalet, eller gennemføre individuelle samtaler, hvis I har ressourcerne til det.

Når I introducerer nye, skal I altid sørge for at komme ind på:

- Generel intro til Red Barnet Ungdom (jf. denne håndbogs "Fakta er..."-side) og "Ny i RBU"-folderen.
- Eventuelle kommende lokale sociale eller faglige arrangementer
- Den frivilliges lyst og motivation, og hvilke typiske udviklingsspor, der er i Red Barnet Ungdom.

Eksempelvis:



I skal også komme ind på det praktiske:

At man skal

- registrere sig som medlem
- betale årligt kontingent på 100 kr.
- aflevere børneattest.

ØVELSER

1 Snak sammen i grupper af max. 5 (10 min): Hvorfor har du engageret dig i Red Barnet Ungdom?

2 Snak sammen i grupper af to (10 min): Hvad betyder Red Barnet Ungdoms værdier for mig?

3 Snak sammen i plenum (10 min.): Hvilke ord beskriver vores lokale fællesskab bedst?

SKAB GODT LOKALT SAMMENHOLD

Det skal være sjovt og hyggeligt at være frivillig, imens vi arbejder for en mere børnevenlig verden. Her er nogle forslag til, hvordan I kan styrke de sociale relationer og sammenholdet i lokalforeningen.

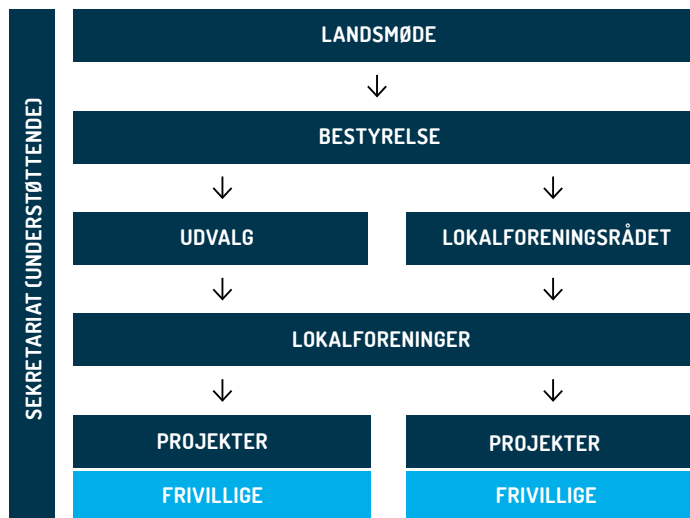
- Hold åbne effektive bestyrelsesmøder, hvor alle lokale medlemmer er velkomne. Kombinér gerne jeres møder med efterfølgende hygge.
- Sørg for, at I har personlig kontakt med alle lokale projektledeere mindst én gang hver anden måned.
- Fejr jeres sejre! Sig det højt, når I har nået milepæle og fortæl de gode historier fra hverdagen i det frivillige arbejde.
- Deltag som en samlet gruppe i Red Barnet Ungdoms nationale arrangementer
- Planlæg lokale fællesarrangementer, f.eks. foredrag og kompetenceudviklende workshops
- Hold fester og events

DEL 3: LOKAL – NATIONAL LEDELSE

På RBU's landsmøde vedtages hvert år et arbejdsprogram, som den nationale bestyrelse arbejder med og fastsætter strategien ud fra. Lokalforeningernes arbejde tager udgangspunkt i dette. Lokalforeningerne har altid mulighed for at stille forslag til bestyrelsen og til landsmødet.

ORGANISATIONSDIAGRAM

I organisationsdiagrammet kan du se, hvordan Red Barnet Ungdom er bygget op:



INFORMATIONSFLOWET I RED BARNET UNGDOM

Det er jeres opgave at viderebringe informationer og nyheder mellem de frivillige, den nationale bestyrelse og udvalgene. Informationsflowet kunne eksempelvis se ud som figurerne herunder:



DEL 4: PRAKTISK INFO

SAMARBEJDE MED SEKRETARIATET

Red Barnet Ungdom har et sekretariat med hovedkontor i København og med lokale konsulenter fordelt rundt om i landet. Alle lokalforeninger har tilknyttet en lokal konsulent.

Det er lokalforeningskonsulentens opgave at hjælpe jer med at understøtte de lokale aktiviteter, sikre at der bliver indsamlet dokumentation for afholdelse af aktiviteterne, hvis de er finansieret af f.eks. en fond eller en kommune, orientere jer om, hvad der sker i Red Barnet Ungdom på landsplan (f.eks. landsmøder eller kampagner) og hjælpe jer med at afholde den årlige generalforsamling, hvis I har brug for hjælp. I kan også altid rådføre jer med jeres lokalforeningskonsulent i forhold til, hvordan I går videre med et spørgsmål, en idé eller et problem.

I starten af bestyrelsesåret aftaler konsulent og lokalbestyrelsesformand, hvordan samarbejdet skal foregå.

- NB! Lokalforeningskonsulenten er primært ansat til at understøtte de af Red Barnet Ungdoms aktiviteter, der direkte involverer vores målgruppe: børnene. Derfor er det ikke alle opgaver, konsulenten kan hjælpe jer med. Spørg konsulenten, hvis I er i tvivl.

Desuden er der specialiserede medarbejdere på sekretariatet i København, der står til rådighed for lokalforeningerne. I det følgende kan du se, hvem du skal spørge, hvis du har spørgsmål til:

Sekretariatschefen

- Bestyrelsesprocesser
- Bestyrelsesbeslutninger
- Landsmøde
- Interne regler og retningslinjer
- Ledelse af sekretariatet

Projektchefen

- Nye og gamle projekter
- Samarbejdet med konsulenter
- Samarbejde med samarbejdspartnere
- Fundraising og sponsorater

Økonomi- og administrationschefen

- Budgetplanlægning
- Årsregnskab
- Afrapporteringer
- IT



Kommunikationskonsulent

- Udarbejdelse af pjece-, plakat-, og konferencematerialer
- Pressehåndtering-og kontakt
- PR ved diverse arrangementer
- Hjemmeside
- Hvervning og fastholdelse af frivillige
- Har du spørgsmål, idéer til eller udfordringer med nogen af ovenstående emner, kan du finde ovenstående mailadresser, telefonnumre og træffetider på hjemmesiden: www.redbarnetungdom.dk

ØKONOMI

At lave fede aktiviteter for børn, sociale arrangementer for frivillige og lokale kampagner kræver en god økonomi. Alle lokalforeninger får tilskud for det antal medlemmer, der er i foreningen: Red Barnet Ungdom giver 50 kr. pr. medlem til lokalforeningerne, dog altid minimum 2000 kr. Forudsætningen for at få tildelt tilskud er, at man afleverer generalforsamlingsreferat, årsberetning og underskrevet årsregnskab fra generalforsamlingen.

Hvis I ikke bruger hele tilskuddet i løbet af året, opspares pengene på lokalforeningens opsparing. Det er dog ikke hensigtsmæssigt at have en alt for stor egenkapital, da det betyder, at I gemmer penge, som ellers kunne være brugt på at skabe en mere børnevenlig verden.

HUSK!

- Brug altid pengene i overensstemmelse med Red Barnet Ungdoms formål
- Få altid kvitteringer, når foreningens midler anvendes
- Dankort-bonner er ikke gyldige som dokumentation
- På kvitteringer og øvrige bilag skal man klart kunne læse, hvad der er blevet købt

PROJEKTPORTALEN

Projektportalen er en webbaseret database over alle medlemmer i RBU. Din lokalforeningskonsulent skal sørge for, at du selv og de andre medlemmer i lokalforeningsbestyrelsen er registreret med kontaktinformation i databasen. Du kan få login til databasen med hjælp fra lokalforeningskonsulenten. Når du er logget ind kan du selv opdatere kontaktinformationer, se kontaktinfo på lokalbestyrelsens medlemmer og status på lokalforeningens budget. Med hjælp fra din lokalforeningskonsulent kan du via projektportalen:

- Finde projektbeskrivelser på lokalforeningens projekter

- Finde kontaktoplysninger på frivillige
- Holde øje med, hvilke projekter der tilsyneladende mangler frivillige eller projektledere
- Læse løbende statusrapporter fra projekterne
- Dele dokumenter med de frivillige på de enkelte projekter Projektportalen er et kommunikationsværktøj, der gør oplysninger om vores aktiviteter let tilgængelige for relevante parter.

BRUG DE SOCIALE MEDIER

I RBU vil vi gerne bruge de sociale medier til at indgå aktivt i dialog, debat og diskussion med både frivillige og omverdenen om børns rettigheder. Men ikke mindst vil vi gerne fortælle de historier, som vi er stolte af! Som du måske ved, findes RBU både på Instagram, Facebook og Twitter. Det er en god idé, at opfordre alle nye frivillige til at følge os på disse medier.

Mange lokalforeninger anvender derudover Facebook-grupper til intern kommunikation, ligesom I kan bruge RBU's officielle Instagram-hastag #redbarnetungdom, når I uploader billeder fra det frivillige arbejde i lokalforeningerne.

HUSK!:

- I skal altid have lov til at lægge billeder af de frivillige ud, fordi billederne bliver offentligt eje, når de først er delt.
- Alderskrav for brug af de sociale medier – f.eks. er alderskravet 13 år på Facebook
- At 'aktivitets-grupper' skal være lukkede for uvedkommende
- I har tavshedspligt og kan derfor ikke dele alt
- I skal have fototilladelse af forældre, før I anvender billeder af børn (Se skabelon på intra)
- Den enkelte frivillige må ikke udtale sig på vegne af hele organisationen, men meget gerne som individ baseret på egne erfaringer som frivillig
- De sociale medier forpligter! Hvis I vælger at bruge gruppefunktioner til kommunikation,



DEL 5: LOKALFORENINGSFORMANDEN

Lokalforeningsformanden er på generalforsamlingen valgt af lokalforeningens medlemmer til at have det primære ansvar for, at bestyrelsen arbejder for Red Barnet Ungdoms formål lokalt.

LOKALFORENINGSFORMANDENS OPGAVE

Se også afsnittet "Prioritering af ledelsesopgaver".

1

FØRSTE PRIORITET

- Sørge for at lokalforeningen overholder sine vedtægter: At der afholdes en generalforsamling en gang årligt og at bestyrelsen suppleres i henhold til lokalforeningens vedtægter, hvis et bestyrelsesmedlem træder ud
- At varetage kontakten til og samarbejdet med lokalforeningskonsulenten om lokalforeningens aktivitet(er)
- At holde sig orienteret om hvad der sker i Red Barnet Ungdom via nyhedsbreve, nationale møder og dialog med lokalforeningens konsulent, og at orientere om dette i lokalforeningen

2

NÅR RESSOURCERNE ER TIL DET

- At indkalde til, afholde og lede møder i lokalbestyrelsen
- At sørge for, at bestyrelsen i samarbejde prioriterer og fordeler opgaverne imellem sig
- At være lokalbestyrelsens ansigt udadtil –både i lokalområdet og i RBU
- At have særligt fokus på at hverve og byde nye medlemmer velkommen
- At videreformidle eventuelle forslag til landsmødet på vegne af lokalforeningen
- At deltage i lokalforeningsrådsmøder

GODE RÅD FRA TIDLIGERE FORMÆND:

- Snak med næstformanden om, hvordan I vil fordele arbejdet imellem jer. Brug hinanden!
- Lav en forventningsafklaring med din lokalbestyrelse om mødekultur og generelt engagement
- Overvej, hvordan du prioriterer din tid. Det kan være sjovt at være tovholder på flere projekter, men får du for mange projekter, kan du hurtigt få for meget at lave ud over dine lokalformandsopgaver.

Som formand har du sammen med lokalforeningens konsulent et særligt ansvar for at minde lokalforeningens frivillige om at:

- Aflevere børneattest
- Registrere sig som medlem af RBU
- Betale et årligt kontingent på 100 kr.

Som formand bør du kende til og kunne henvise andre til:

- FN's børnekonvention
- RBU's strategi
- Lokalforeningens vedtægter
- RBU's frivilligpolitik
- "Ny i RBU"
- At der findes en række retningslinjer i RBU, f.eks. for brug af midler, for samarbejde med virksomheder, for pressekontakt m.v. Spørg sekretariatet!

**FORVENTNINGSAFKLARING: LOKALFORENINGSFOR-
MAND OG LOKALFORENINGSKONSULENT**

I bør aftale:

- Hvor ofte snakker I sammen?
- Hvad er den højest prioriterede opgave, I er sammen om at løfte det kommende år?
- I relation til de lokale aktiviteter og projekter:
- Hvilke opgaver løfter lokalforeningen?
- Hvilke opgaver løfter konsulenten?
- Andet?

Når I holder statusmøder (på mail, telefon eller ved fysisk møde), bør I altid berøre:

- Hvordan går det i "formandsstolen"? Skal der justeres i ansvarsfordelingen?
- Hvordan går det i lokalforeningen med motivationen, fællesskabet, klarhed om retningen for arbejdet, tilpasning til evt. nye omstændigheder? Skal der sættes ind et sted?
- Generel status på de lokale aktiviteter, der er finansieret af f.eks. fonde eller kommunen
- Tilgangen af frivillige til de lokale aktiviteter
- Introduktion af nye frivillige lokalt
- Status på uddannelses tilbud til lokale frivillige (intromøder, projektledermøder, relevante nationale uddannelses tilbud etc.)
- Andet?





DEL 6: GENERALFORSAMLING I DIN LOKALFORENING

Foruden at være den lokale afdeling af Red Barnet Ungdom, er eksistensen af lokalforeninger en af årsagerne til, at Red Barnet Ungdom kan modtage et millionbeløb i støtte fra Dansk Ungdoms Fællesråd en gang årligt. Pengene er med til at sikre, at vi kan holde Landsmøde og nationale arrangementer, have udvalg og dække transportomkostninger, få trykt materialer, og have et sekretariat der hjælper med f.eks. fundraising, kommunikation, økonomistyring, kompetenceudvikling, organisationsudvikling, og lokalforeningsarbejdet.

For at være støtteberettiget skal vi kunne dokumentere, at vores lokalforeninger er aktive. Dette gøres ved, at I har jeres aktivitet, f.eks. en læringscafé, et MobSquad, en klub, en række Barnets Ven-matches, og/eller afholder kompetenceudvikling for jeres lokale frivillige. Derudover skal der indkaldes til og afholdes en årlig generalforsamling i forhold til jeres lokale vedtægter.

På generalforsamlingen skal der:

- Udarbejdes og fremlægges en beretning, som beskriver aktiviteterne for det forgangne år
- Aflægges regnskab
- Vælges en formand, næstformand, kasserer, et antal menige bestyrelsesmedlemmer og en intern revisor
- Tages referat

Beretning, regnskab og referat af generalforsamlingen sendes af den nyvalgte formand til sekretariatet senest én uge efter afholdelsen af generalforsamlingen. I kan få hjælp til dette af lokalforeningskonsulenten.

God arbejdslyst!

HVEM & HVAD ER RED BARNET UNGDOM?

Red Barnet Ungdom er en børnerettighedsorganisation, der arbejder for en mere børnevenlig verden, hvor børn og unge bliver taget alvorligt.

Børn er særligt sårbare pga. deres alder. De kan ikke nødvendigvis selv sikre, at deres rettigheder bliver overholdt. Derfor kæmper vi for børnenes rettigheder, som er sikret i FN's Børnekonvention fra 1989.

Red Barnet Ungdom arbejder særligt for at sikre børns ret til uddannelse, til fritid, til ikke at blive diskrimineret og til at blive hørt og anerkendt.

» RED BARNET UNØDOM «

KONTAKTINFORMATIONER

RED BARNET UNGDOM
ROSENØRNS ALLÉ 12
DK-1634 KØBENHAVN V

WWW.REDBARNETUNGDOM.DK
TLF. 3524 8542